

# MEMORIA ANUAL 2022

ENTEL DINÁMICA DIGITAL S.R.L.

CONSTRUCCIÓN DE MARCA  
AUDITORÍA SOCIAL MEDIA  
DESARROLLO WEB Y APP  
MENSAJERÍA MASIVA  
INFLUENCERS  
TIKTOKERS  
FACEBOOK ADS  
TOUR DE MEDIOS  
WHATSAPP  
ACTIVACIÓN BTL  
CUÑAS  
PRODUCCIÓN AUDIVISUAL  
BRANDING  
STREAMING  
GOOGLE ADS  
SERVICIO DE AGENCIA DE PUBLICIDAD  
PAUTA PUBLICITARIA EN REDES SOCIALES  
SMS  
SPOTS  
MONITOREO DIGITAL  
ANIMACIÓN 2D-3D  
GESTIÓN DE REDES SOCIALES  
BIG DATA  
MOTIONS GRAPHICS  
COPYWRITING  
EVENTOS CORPORATIVOS  
PLANIFICACIÓN Y MONITOREO DE MEDIOS ATL  
STANDS PARA FERIAS

dinámica  
MEDIALAB



PUBLICIDAD INTEGRAL

**MEMORIA**  
**ANUAL**  
**2022**

ENTEL **DINÁMICA** DIGITAL S.R.L.



**DE LA QUIEBRA,  
A LA RECUPERACIÓN**

# DATOS GENERALES

RAZÓN SOCIAL	:	Entel Dinámica Digital S.R.L.
NOMBRE COMERCIAL	:	Dinámica MediaLab
REPRESENTANTE LEGAL	:	Paola Fernanda Aguilar Rivero
NÚMERO DE IDENTIFICACIÓN TRIBUTARIA	:	300012027
MATRÍCULA DE COMERCIO	:	00327823
DOMICILIO LEGAL	:	Calle 18 de Calacoto, N° 8034, Edificio Parque 18, Planta Baja, Of. Z-2, Zona Sur de la ciudad de La Paz, Bolivia.
TELÉFONOS DE CONTACTO	:	2110087 - 71554919
CORREO ELECTRÓNICO	:	conectate@dinamicamedialab.com
PÁGINA WEB	:	www.dinamicamedialab.com
REDES SOCIALES	:	Dinámica MediaLab





**PRODUCCIÓN  
AUDIOVISUAL**

**PAUTA  
PUBLICITARIA**

**GESTIÓN EN  
PLATAFORMAS  
DIGITALES**

**SERVICIOS DE  
PUBLICIDAD**

**dinámica**  
MEDIALAB

# CONTENIDO



01

## PRESENTACIÓN DE LA DIRECCIÓN EJECUTIVA

- Presidente Directorio ..... 8-9
- Gerente General ..... 10-11

03

## CONOCE MÁS SOBRE NUESTRA EMPRESA

- Nuestra historia ..... 18-21
- Nuestra identidad ..... 22-25

02

## GOBERNANZA CORPORATIVA

- Estructura Accionaria ..... 14
- Estructura del Directorio ..... 15
- Estructura de los Principales Ejecutivos ..... 15

04

## NUESTROS SERVICIOS DISEÑADOS PARA TI

- Servicios de Publicidad .. 28-29
- Gestión en Plataformas Digitales ..... 28-29
- Pauta Publicitaria ..... 28-29
- Producción Audiovisual ..... 28-29

# ENVIDO



## 05

### LOGROS DE GESTIÓN

- Evolución de los Resultados de Gestión ..... 32-33
- Evolución de los Ingresos ..... 34-35
- Evolución de los Servicios Prestados ..... 36-37
- Evolución de la Cartera de Clientes ..... 38-39
- Expansión Geográfica ..... 40-41

## 06

### ESTADOS FINANCIEROS

- Informe del Síndico ..... 44-45
- Informe del Auditor Independiente ..... 51-54
- Estados Financieros al 31 de diciembre 2022 ..... 55-68



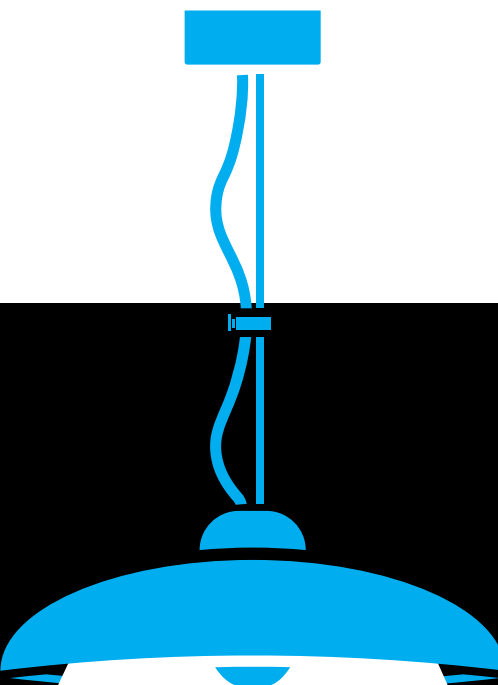


CAPÍTULO

01

# PRESENTACIÓN

## DE LA DIRECCIÓN EJECUTIVA



“

**DURANTE LA  
PRESENTE GESTIÓN,  
HEMOS LOGRADO  
UN CRECIMIENTO  
SIGNIFICATIVO**

y una mejora en la  
rentabilidad de la empresa”

**LEYLA ROCÍO MEDINACELI MONRROY**  
Presidente del Directorio  
ENTEL DINÁMICA DIGITAL S.R.L.



# CARTA DE LA PRESIDENTE DEL DIRECTORIO

Señores:

**ACCIONISTAS DE ENTEL DINÁMICA DIGITAL S.R.L.**

Presente. -

Estimados accionistas y miembros del Directorio:

Me complace presentarles un informe detallado sobre la gestión realizada por nuestra empresa durante el periodo 2022. Durante esta gestión, hemos logrado avances significativos gracias a la implementación de estrategias y gestiones administrativas y comerciales efectivas por parte de nuestro equipo de trabajo.

Al iniciar nuestra gestión en el año 2021, nos encontramos con una situación financiera difícil, caracterizada por pérdidas acumuladas de diferentes gestiones. Es por ello que nos enfocamos en implementar un plan urgente de gestión empresarial para revertir esta situación. Con gran satisfacción, informo que durante la gestión 2022, la empresa obtuvo utilidades que permitieron la recuperación total de las pérdidas acumuladas, generando resultados positivos y demostrando la efectividad de las estrategias implementadas durante la gestión.

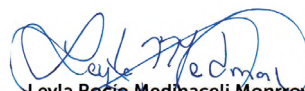
La empresa Dinámica ha obtenido un resultado financiero altamente satisfactorio, con utilidades por un monto de Bs2.312.898,00 (Dos millones trescientos doce mil ochocientos noventa y ocho 00/100 bolivianos), tal como ha sido certificado por la firma de auditoría externa Kreston International Bolivia S.R.L., la cual ha emitido un dictamen limpio en este sentido.

Este resultado ha sido posible gracias a nuestro compromiso con la innovación y la mejora continua, lo cual nos ha permitido desarrollar nuevos productos y servicios que han sido muy bien recibidos por nuestros clientes, contribuyendo de manera significativa al crecimiento y estabilidad financiera de la empresa. Como resultado de ello, hemos sido capaces de eliminar las pérdidas acumuladas y consolidar nuestra posición en el mercado boliviano.

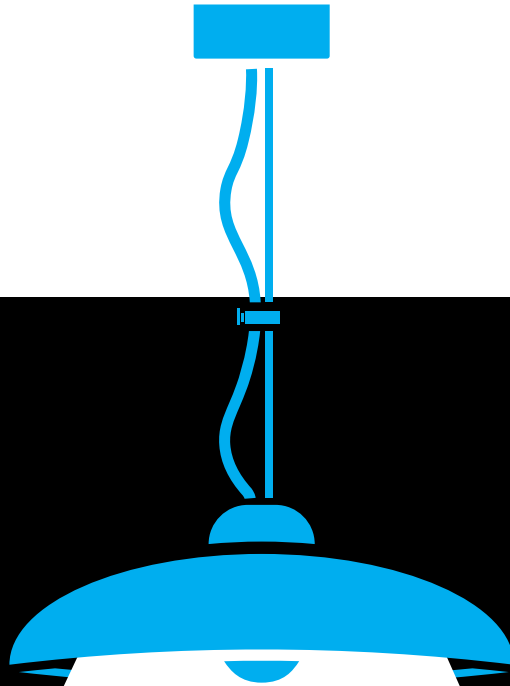
Además, hemos expandido nuestra cartera de clientes y servicios, lo que ha permitido un aumento en nuestros ingresos y una mejora en nuestra posición en el mercado boliviano. Todo esto ha sido posible gracias al esfuerzo y compromiso de todo el equipo de trabajo que lograron importantes avances y mejoras en nuestra empresa.

En resumen, durante la presente gestión, hemos logrado un crecimiento significativo y una mejora en la rentabilidad de la empresa. Continuaremos trabajando arduamente para alcanzar aún más éxito en el futuro. Agradezco profundamente a nuestra Gerente General y su equipo de trabajo por su dedicación y compromiso con la empresa, y a todos los miembros del directorio por su apoyo y compromiso con nuestra visión y objetivos.

Gracias por su atención y confianza en Dinámica.



**Leyla Rocío Medinaceli Monrrey**  
PRESIDENTE DEL DIRECTORIO  
ENTEL DINÁMICA DIGITAL S.R.L.



**DINÁMICA LOGRÓ OBTENER  
UTILIDADES QUE NOS  
PERMITIERON RECUPERAR  
POR COMPLETO LAS  
PÉRDIDAS ACUMULADAS,**

generando resultados positivos y  
alcanzando una sólida situación financiera”

**P. FERNANDA AGUILAR RIVERO**  
Gerente General  
ENTEL DINÁMICA DIGITAL S.R.L.



# PRESENTACIÓN

**P. FERNANDA  
AGUILAR  
RIVERO**

**GERENTE GENERAL**

Estimados socios, miembros del directorio, colaboradores y amigos de nuestra agencia:

Es un placer presentarles la Memoria Anual y los Estados Financieros auditados de Entel Dinámica Digital S.R.L. correspondientes a la gestión del 2022, no sin antes expresarles que, al inicio de mi gestión en mayo de 2021, uno de los mayores desafíos fue revertir la situación de quiebra técnica en la que se encontraba la empresa. Asumí el reto de implementar nuevas estrategias que se ajustaran al giro del negocio y, fue fundamental, contar con un equipo humano idóneo capaz de enfrentar dicha situación y alcanzar las metas establecidas: la apertura de nuevos clientes y la diversificación de servicios.

A pesar de los desafíos que se enfrentaron en el camino, nuestro nuevo equipo ha superado cada adversidad. Aunque se revirtió la situación de quiebra técnica la empresa aún mantenía pérdidas acumuladas al comienzo de la gestión en 2022.

Con gran satisfacción, informo que, durante la gestión del 2022, Dinámica obtuvo utilidades que permitieron la recuperación total de las pérdidas acumuladas, generando resultados positivos y logrando una situación financiera que demuestra la efectividad de las estrategias implementadas durante nuestra gestión. Con el esfuerzo y compromiso de todo el equipo de trabajo se lograron importantes avances y mejoras en nuestra empresa.

Confío plenamente en que, en el futuro, continuaremos mejorando constantemente nuestras estrategias para lograr un crecimiento integral como empresa. Este progreso nos brindará la oportunidad de ofrecer empleos de calidad y contribuir de manera significativa al avance en el campo de la comunicación.

Quiero expresar mi profundo agradecimiento a nuestros Socios y Directorio por haber depositado su confianza en el equipo de Dinámica para cumplir con las metas trazadas. También, agradecer, a nuestros valiosos clientes, quienes desempeñan un papel fundamental en el progreso y éxito de nuestra empresa. Por último, quiero destacar el importante papel de mi equipo de trabajo, quienes, con su apoyo, compromiso y esfuerzo, han hecho posible este logro.



**P. Fernanda Aguilar Rivero**  
GERENTE GENERAL  
ENTELE DINÁMICA DIGITAL S.R.L.



CAPÍTULO

02

# GOBERNANZA CORPORATIVA

# ESTRUCTURA ACCIONARIA



- Capital:  
Bs 11.064.000
- Cuotas:  
110.640

- Capital:  
Bs 111.800
- Cuotas:  
1.118

## TOTAL:

Capital:	Cuotas:
Bs 11.175.800	111.758



# ESTRUCTURA DEL DIRECTORIO

➤ **Leyla Rocío  
Medinaceli Monrroy**  
  
PRESIDENTE DEL DIRECTORIO  
Entel Dinámica Digital S.R.L.

➤ **Héctor  
Ramírez Santiesteban**  
  
VICEPRESIDENTE DEL DIRECTORIO  
Entel Dinámica Digital S.R.L.

➤ **Jessica Anne  
Jordan Burton**  
  
DIRECTORA TITULAR  
Entel Dinámica Digital S.R.L.

➤ **Javier Rolando  
Escalante Villegas**  
  
SÍNDICO TITULAR  
Entel Dinámica Digital S.R.L.

# PRINCIPALES EJECUTIVOS

**P. Fernanda  
Aguilar Rivero** ➤ **GERENCIA GENERAL**  
Entel Dinámica Digital S.R.L.

**R. Miguel  
Torricos Castillo** ➤ **SUBGERENCIA DE CONTENIDOS**  
Entel Dinámica Digital S.R.L.

**Edmar A.  
Llanos Ortuño** ➤ **SUBGERENCIA DE MONITOREO  
Y GESTIÓN DIGITAL**  
Entel Dinámica Digital S.R.L.





CAPÍTULO

03

**CONOCE**

**MÁS SOBRE  
NUESTRA  
EMPRESA**

# NUESTRA

## 2015 CREACIÓN

Se creó legalmente el 9 de abril como una empresa enfocada en prestar servicios de agencia de publicidad.

Aunque la empresa inició oficialmente su funcionamiento en actas, durante ese año no registró ninguna operación comercial.



## 2016 SIN OPERACIONES

Aunque la empresa no registró operaciones comerciales durante el año, al igual que en el año anterior, se reportó un resultado de gestión de Bs 242, debido a un ajuste por actualización de UFV contables.

Durante este período, la cantidad de clientes y contratos de la empresa se mantuvieron en cero.

## 2017 PRIMEROS RESULTADOS NEGATIVOS

La empresa registró por primera vez pagos por servicios profesionales, lo cual generó un resultado negativo en su balance financiero, ya que no contaba con ingresos para compensar estos gastos.



# HISTORIA



## 2018

### DEPÓSITO EFECTIVO DE ACTIVOS

Se realizó el aporte en efectivo del capital, pero los socios demoraron en realizar el depósito en la cuenta bancaria correspondiente. Durante el mismo año, se registraron importantes pérdidas como resultado de ajustes contables. Cabe destacar que la empresa aún no contaba con clientes ni contratos durante este período.



## 2019

### LOS GASTOS DE PERSONAL ERAN MAYORES A LOS INGRESOS

Se realizó una inversión en un Depósito a Plazo Fijo (DPF) que representaba casi el 50% del capital de la empresa. Además, se firmó el primer contrato con Entel S.A. por dos años, pero el monto del contrato era inferior a los gastos que tenía la empresa en ese momento, lo cual resultó en pérdidas, ya que los gastos de personal superaban los ingresos generados.

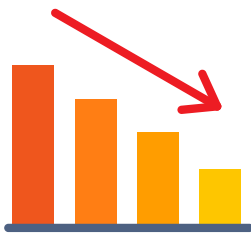


# NUESTRA HISTORIA

## 2020

### LAS MAYORES PÉRDIDAS

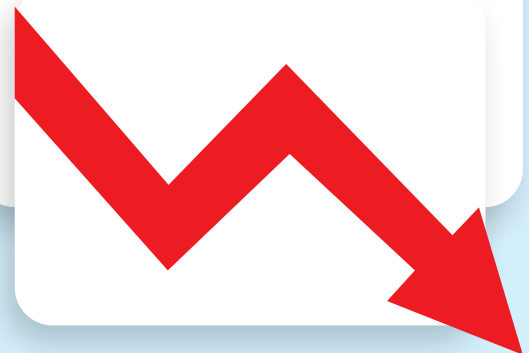
Fue un período difícil para la empresa, ya que se registraron las pérdidas más altas de su historia. El uso de recursos para el pago de salarios aumentó considerablemente, lo que no pudo ser cubierto con los ingresos generados por el único contrato que la empresa tenía con Entel S.A.



## 2021

### PRIMER SEMESTRE, QUIEBRA TÉCNICA

A pesar de que el único contrato con Entel S.A. había terminado, la empresa registró una quiebra técnica, ya que continuaba utilizando los recursos para cubrir gastos operativos. La situación financiera de la empresa era crítica y, de no tomar medidas, la empresa habría dejado de operar.



# 2021



## SEGUNDO SEMESTRE, REVERSIÓN DE LA QUIEBRA TÉCNICA

Entel Dinámica Digital S.R.L. se sometió a una serie de cambios significativos en un esfuerzo por revertir su quiebra técnica. En primer lugar, se modificaron los estatutos de la empresa con el objetivo de mejorar su situación financiera. En segundo lugar, para liderar esta nueva dirección, se creó el primer directorio como gobierno de la empresa y se designó una nueva Gerencia General.

El reto fue encabezado por Fernanda Aguilar Rivero, quien trazó nuevos planes estratégicos que permitieron, a Entel Dinámica Digital S.R.L., registrar su primer resultado financiero positivo en su historia.

Este éxito fue crucial para cumplir el objetivo de revertir la quiebra técnica.

Además, la empresa amplió su cartera de clientes más allá de Entel, lo que contribuyó a la consolidación de su situación financiera. Estas medidas ayudaron a Entel Dinámica Digital S.R.L. a mantenerse en el mercado y prepararse para un futuro más próspero.



# 2022



## RESULTADOS POSITIVOS

Primera gestión en la historia de la empresa, que se logra absorber la totalidad de las pérdidas acumuladas, obteniendo un resultado positivo que incrementa el patrimonio a favor de los socios.



# MISIÓN



- Brindar a nuestros clientes **soluciones integrales** de comunicación **de alto impacto** y calidad mediante el uso de tecnologías innovadoras en lugares y medios estratégicos.



# VISIÓN



- **Contribuir significativamente con la comunicación** de entidades nacionales e internacionales que operan dentro de nuestra sociedad, a través de los valores que rigen nuestro trabajo.

# VALORES

## > CONFIANZA

Nos aseguramos de que nuestros clientes estén preparados ante cualquier imprevisto para asistirlos inmediatamente.

## > RESPONSABILIDAD

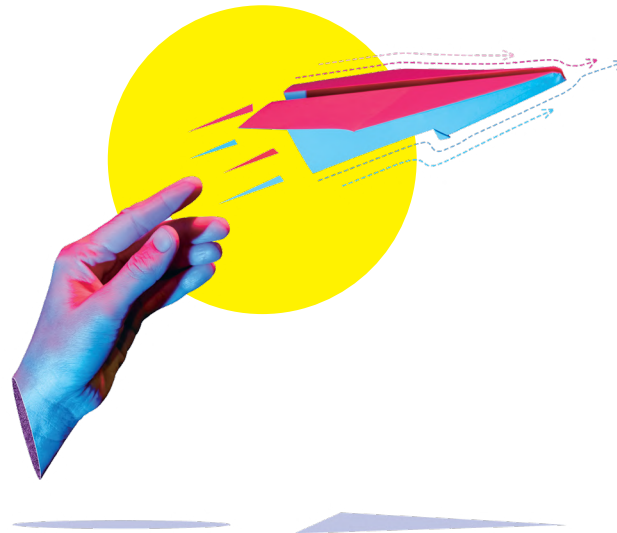
Cuidamos a nuestros clientes, cada detalle de nuestro trabajo refleja el compromiso de cumplir las obligaciones adquiridas de manera oportuna y eficiente.

## > PROFESIONALIDAD

Investigamos, analizamos y validamos la información obtenida para el desarrollo de las mejores estrategias.

## > PASIÓN

Ponemos atención hasta el más mínimo detalle, nuestro equipo va más allá del 100% de su trabajo, queremos ser los mejores en lo que hacemos, motivados por el “Sí se Puede” logramos resultados extraordinarios para nuestros clientes.



## ➤ **COMPLICIDAD**

Trabajamos conjuntamente con nuestros clientes, para conocer sus fortalezas, necesidades, gustos y debilidades, de esa manera aportar con el cumplimiento de sus objetivos.

## ➤ **INTEGRIDAD**

Nuestro trabajo se rige por los valores fundamentales del respeto, transparencia y ética. Estos principios son la base de todas nuestras interacciones profesionales y decisiones empresariales.

## ➤ **TRABAJO EN EQUIPO**

Nuestro equipo es nuestra ventaja competitiva, generando sinergia en las distintas tareas que encaramos, fomentando una cultura de aprendizaje organizacional constante.

## ➤ **HONESTIDAD**

Actuamos en concordancia con lo que somos, pensamos y sentimos; proponiendo estrategias adecuadas y enfocadas a las necesidades de nuestros clientes.



CAPÍTULO

04

**NUESTROS**

**SERVICIOS**

**DISEÑADOS**

**PARA TI**



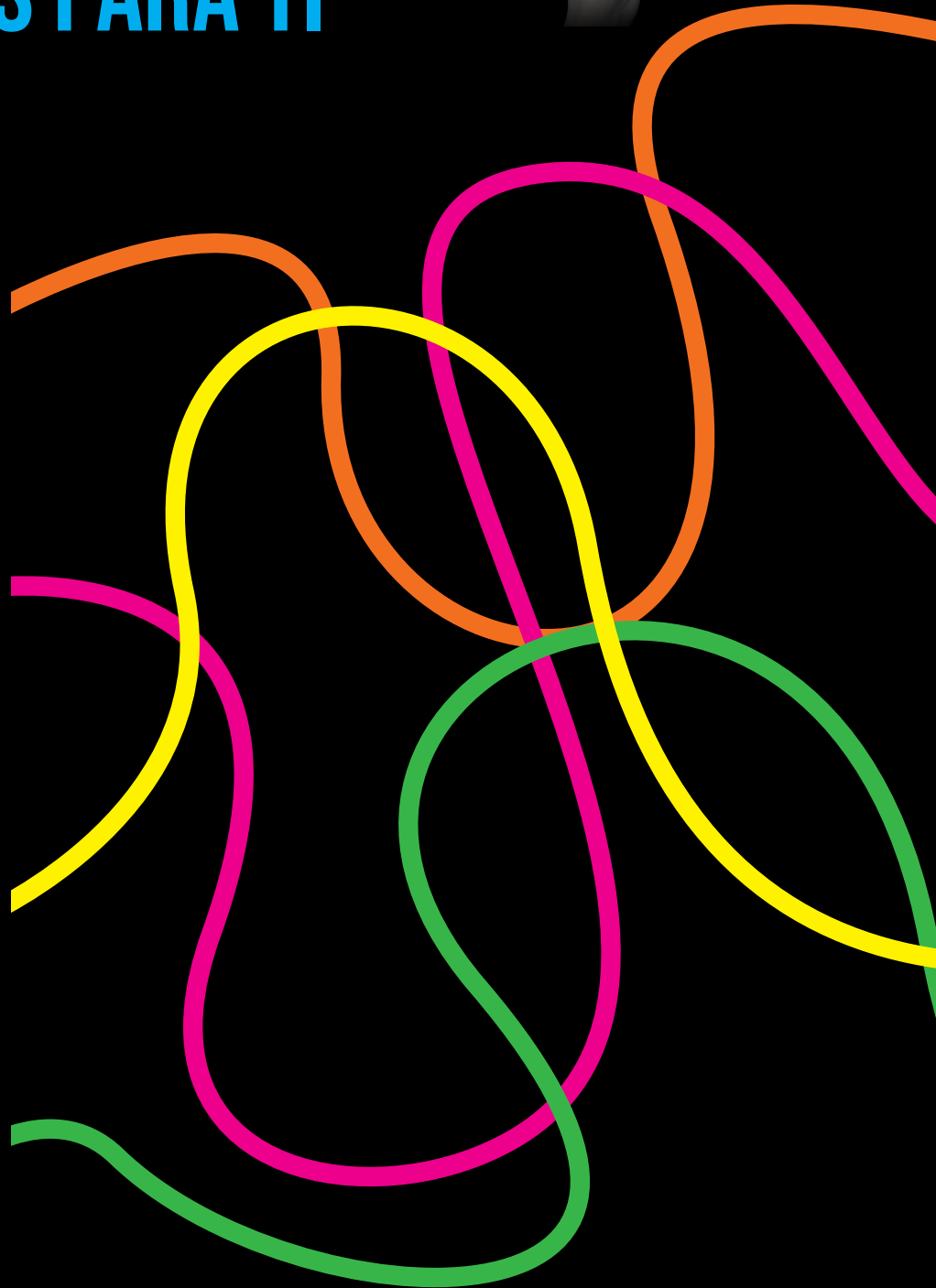
# NUESTROS SERVICIOS DISEÑADOS PARA TI

**SERVICIOS DE  
PUBLICIDAD**

**GESTIÓN EN  
PLATAFORMAS  
DIGITALES**

**PAUTA  
PUBLICITARIA**

**PRODUCCIÓN  
AUDIOVISUAL**





## GENERACIÓN DE IDEAS Y CONTENIDOS

### Publicidad integral

**Activación BTL** para impactar directamente a tu audiencia

**Branding** para crear una identidad única y memorable para tu empresa

**Planificación y monitoreo** de **medios ATL** para una mayor exposición en medios tradicionales

**Gestión y estrategias** de **redes sociales** para aumentar tu presencia en línea

**Monitoreo digital** para evaluar la efectividad de tus campañas

**Mensajería masiva** para una comunicación directa con tus clientes

**Desarrollo web** y de **aplicaciones** para una presencia en línea profesional y funcional.

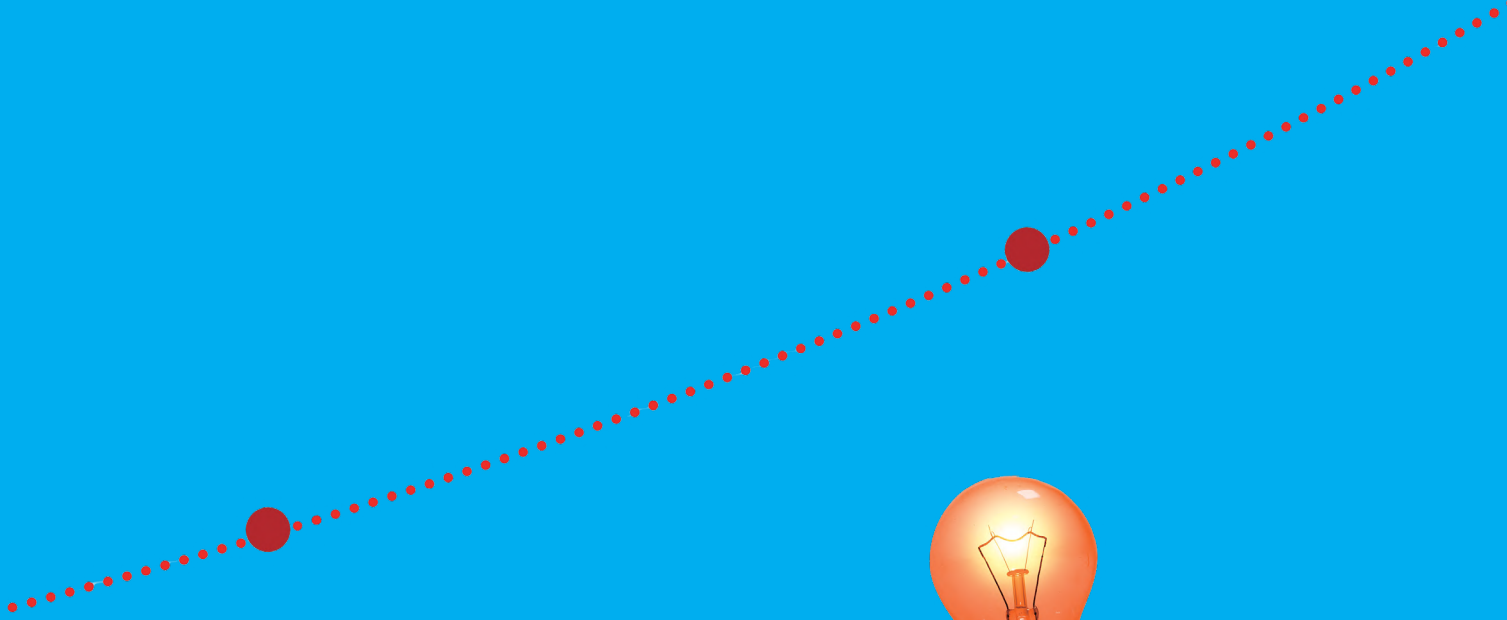
**Pautas publicitarias** en redes sociales para llegar a tu público objetivo

**Producción audiovisual** para destacar y promocionar tu marca

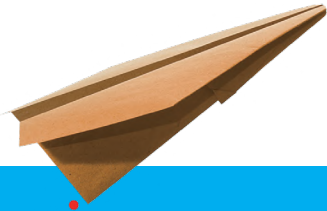
**Transmisión en vivo** (Streaming) para llegar a un público amplio y diverso

## PRESENCIA Y VISIBILIDAD EN LOS ENTORNOS DIGITALES









CAPÍTULO

05



# LOGROS DE GESTIÓN

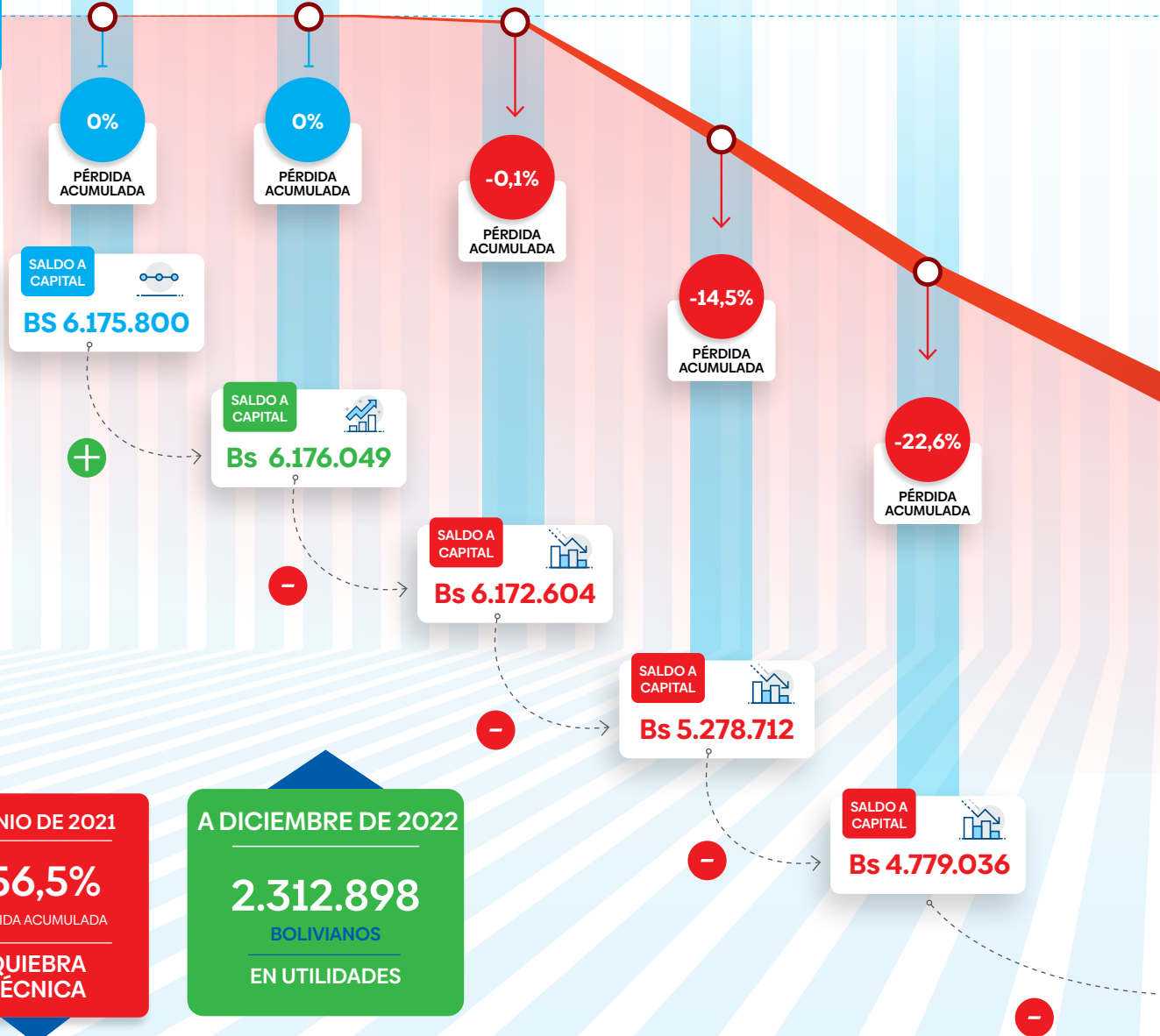
# EVOLUCIÓN DE LOS

Gestión > 2015 2016 2017 2018 2019

RESULTADO DE GESTIÓN > RESULTADO DE GESTIÓN > RESULTADO DE GESTIÓN > RESULTADO DE GESTIÓN > RESULTADO DE GESTIÓN

Bs 0 Bs 242 Bs -3.370 Bs -878.077 Bs -483.899

**CAPITAL INICIAL**  
Bs 6.175.280



A JUNIO DE 2021  
**-56,5%**  
PÉRDIDA ACUMULADA  
**QUIEBRA TÉCNICA**

A DICIEMBRE DE 2022  
**2.312.898**  
BOLIVIANOS  
EN UTILIDADES

# RESULTADOS DE GESTIÓN



2022  
ENE-DIC

RESULTADO DE  
GESTIÓN  
Bs 2.312.898

2020  
RESULTADO DE  
GESTIÓN  
Bs -1.299.597

2021  
ENE-JUN  
RESULTADO DE  
GESTIÓN  
Bs -786.254

2021  
JUL-DIC  
RESULTADO DE  
GESTIÓN  
Bs 1.883.528

11%

GANANCIA  
ACUMULADA

SALDO A  
CAPITAL



Bs 6.834.745

-26%

PÉRDIDA  
ACUMULADA

SALDO A  
CAPITAL



Bs 4.576.711

-43,8%

PÉRDIDA  
ACUMULADA

SALDO A  
CAPITAL



Bs 3.471.241

-56,5%

PÉRDIDA  
ACUMULADA

SALDO A  
CAPITAL



Bs 2.684.986

Incremento de Capital  
Bs 5 MILLONES

CAPITAL  
FINAL  
Bs 11.834.745



# EVOLUCIÓN DE LOS INGRESOS



GESTIÓN

2019

**INGRESOS**  
OPERATIVOS DE LA GESTIÓN

**Bs 1.124.548**



**PÉRDIDA**  
DE LA GESTIÓN

**Bs -483.899**



VS



GESTIÓN

2020

**INGRESOS**  
OPERATIVOS DE LA GESTIÓN

**Bs 975.402**



**PÉRDIDA**  
DE LA GESTIÓN

**Bs -1.299.597**



V

S



GESTIÓN

2021

VS



GESTIÓN

2022

**INGRESOS**  
OPERATIVOS DE LA GESTIÓN

**Bs 12.679.149**



**INGRESOS**  
OPERATIVOS DE LA GESTIÓN

**Bs 23.731.950**



**UTILIDAD**  
DE LA GESTIÓN

**Bs 1.097.273**



**UTILIDAD**  
DE LA GESTIÓN

**Bs 2.312.899**



# EVOLUCIÓN DE LOS SERVICIOS PRESTADOS

DESARROLLO  
WEB

STREAMING

2022



MONITOREO DIGITAL

PUBLICIDAD  
INTEGRAL

SERVICIOS DE  
PUBLICIDAD

GESTIÓN Y ESTRATEGIAS  
DE REDES SOCIALES

BRANDING

PRODUCCIÓN  
AUDIOVISUAL

CONSTRUCCIÓN DE MARCA  
AUDITORÍA SOCIAL MEDIA  
DESARROLLO WEB Y APP  
MENSAJERÍA MASIVA INFLUENCERS  
TOUR DE MEDIOS CONTENIDO TIKTOKERS  
WHATSAPP **ACTIVACIÓN BTL** FACEBOOK ADS  
**PRODUCCIÓN AUDIOVISUAL** CUÑAS  
BRANDING JINGLE **STREAMING** GOOGLE ADS  
**SERVICIO DE AGENCIA DE PUBLICIDAD**  
**PAUTA PUBLICITARIA EN REDES SOCIALES**  
SMS SPOTS **MONITOREO DIGITAL** ANIMACIÓN 2D-3D  
**GESTIÓN DE REDES SOCIALES**  
EVENTOS CORPORATIVOS BIG DATA MOTIONS GRAPHICS COPYWRITING  
**PLANIFICACIÓN Y MONITOREO DE MEDIOS ATL**  
STANDS PARA FERIAS

PAUTAS  
PUBLICITARIAS

MENSAJERÍA MASIVA

GESTIÓN EN  
PLATAFORMAS  
DIGITALES

PLANIFICACIÓN Y  
MONITOREO DE MEDIOS ATL

ACTIVACIÓN  
BTL

# EVOLUCIÓN DE LA CARTERA DE CLIENTES

Durante el año 2022, implementamos diversas estrategias para la captación de nuevos clientes y nos complace informar que hemos logrado **incrementar significativamente nuestra cartera** y **número de contratos** en comparación con la gestión anterior. En este período, se han sumado empresas públicas, privadas y ONGs a nuestra base de clientes.

Este logro es **resultado de un plan de acción** enfocado en la identificación de oportunidades de negocio y en la satisfacción de las necesidades y expectativas de nuestros clientes.







● CONTRATOS

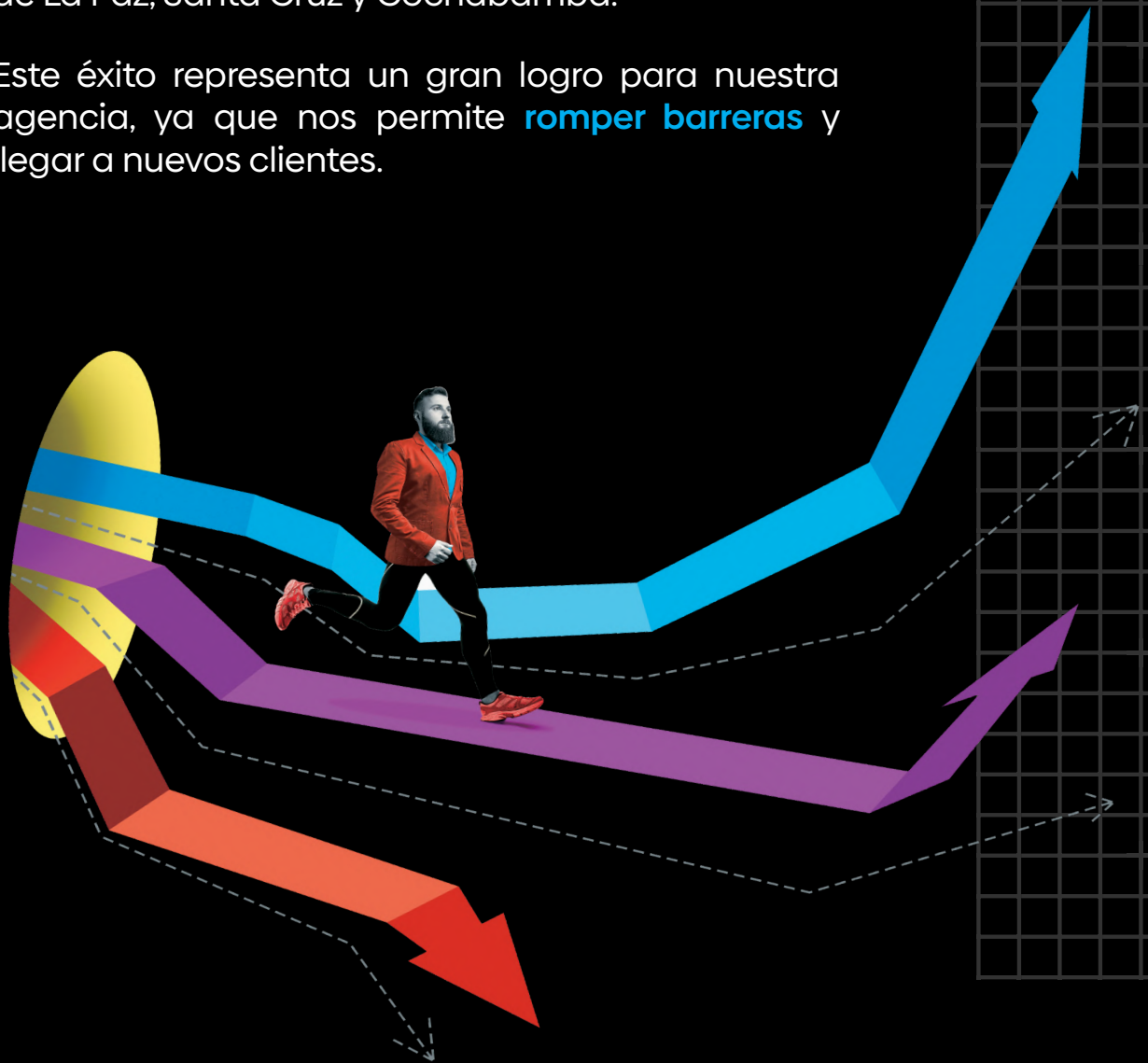
● CLIENTES



# EXPANSIÓN GEOGRÁFICA

En la gestión 2022, nuestra empresa logró **ampliar sus horizontes** y **captar nuevos clientes** a nivel nacional, específicamente en los departamentos de La Paz, Santa Cruz y Cochabamba.

Este éxito representa un gran logro para nuestra agencia, ya que nos permite **romper barreras** y llegar a nuevos clientes.







CAPÍTULO

06

# ESTADOS FINANCIEROS



**LA GESTIÓN 2022 FUE  
POSITIVA PARA ENTEL  
DINÁMICA, RESULTADO  
DEL ESFUERZO CONJUNTO**

de sus Directores, Gerencia General  
y personal de la Empresa”

**JAVIER R. ESCALANTE VILLEGAS**  
Síndico  
ENTEL DINÁMICA DIGITAL S.R.L.



# CARTA DEL SÍNDICO

Señores:

**ACCIONISTAS DE ENTEL DINÁMICA DIGITAL S.R.L.**

Presente. -

Señores Accionistas:

En cumplimiento a lo establecido en los artículos 332 y 335 del Código de Comercio, tengo a bien presentar y poner en consideración el siguiente informe de acuerdo a las funciones como síndico conferidas a mi persona, por la Junta General de Accionistas de mayo 2021.

- Asistí a todas las reuniones de directorio celebradas en la gestión que me corresponde, en ellas se pudo evidenciar que se actuó dentro los marcos establecidos por ley y los reglamentos de la Empresa, todas las decisiones que se tomaron en las mismas fueron de manera democrática y analítica, velando los intereses de la sociedad.
- La fiscalización realizada a la gestión administrativa fue permanente y preventiva, logrando que las recomendaciones u observaciones realizadas a la administración de la Empresa fueran atendidas de manera oportuna, tomando las acciones correspondientes, todo esto bajo el principio y mandato de cero tolerancia a la corrupción.
- Se debe informar que, de acuerdo a los informes realizados, se pudo establecer que la empresa realizo un manejo de los recursos de manera eficiente y la consolidación de nuevos clientes, de esta manera se revirtió la pérdida acumulada de años anteriores.
- Se realizó la revisión de los Estados Financieros de ENTEL DINÁMICA DIGITAL S.R.L. al 31 de diciembre de 2022, los mismos cuentan con un dictamen de auditoría externa realizada por Kreston Bolivia, que acredita una situación razonable en todos los aspectos materiales la situación financiera, así como sus resultados y flujos de efectivo correspondientes al ejercicio terminado en esa fecha, de conformidad con Normas de Contabilidad Generalmente Aceptadas en Bolivia.
- Sobre el análisis de los Estados Financieros se hace notar que la empresa tuvo una utilidad neta del ejercicio de 2.312.898 bolivianos.

Por todo lo expuesto y considerando que la gestión 2022 fue positiva para ENTEL DINÁMICA DIGITAL S.R.L., resultado del esfuerzo conjunto de sus Directores, Gerencia General y personal de la Empresa, me permito recomendar a los Accionistas, aprobar la Memoria Anual y los Estados Financieros, por reflejar ello, el desenvolvimiento positivo de la Empresa, por el ejercicio concluido al 31 de diciembre de 2022.



**Javier R. Escalante Villegas**  
SÍNDICO- DIRECTORIO  
ENTEL DINÁMICA DIGITAL S.R.L.



# **INFORME DEL AUDITOR INDEPENDIENTE**





**ENTEL DINÁMICA DIGITAL S.R.L.  
NIT 300012027**

**Informe de Auditoría Externa a los  
Estados Financieros e Informe  
Tributario Complementario (ITC)**

**Gestión: del 1 de enero al 31 de diciembre de 2022**

**La Paz, 7 de febrero de 2023**

@



*Knowing you*

**A member of Kreston Global  
A global network of independent audit**

o



**ENTEL DINÁMICA DIGITAL S.R.L.  
NIT 300012027  
AUDITORIA EXTERNA**

**Contenido**

<b>INFORME DEL AUDITOR INDEPENDIENTE</b>	2
<b>BALANCE GENERAL</b>	5
<b>ESTADO DE RESULTADOS</b>	6
<b>ESTADO DE EVOLUCIÓN DEL PATRIMONIO NETO</b>	7
<b>ESTADO DE FLUJOS DE EFECTIVO</b>	8
<b>NOTAS A LOS ESTADOS FINANCIEROS</b>	9
<b>PARTE II</b>	19
<b>INFORME TRIBUTARIO COMPLEMENTARIO (ITC)</b>	19
<b>DICTAMEN TRIBUTARIO DEL AUDITOR INDEPENDIENTE SOBRE LA INFORMACION TRIBUTARIA COMPLEMENTARIA (ITC)</b>	20
<b>INFORME DE PROCEDIMIENTOS MÍNIMOS TRIBUTARIOS</b>	21
<b>ANEXOS TRIBUTARIOS</b>	30
<b>INFORMACIÓN TRIBUTARIA COMPLEMENTARIA (ITC)</b>	31



Las siguientes abreviaturas que se utilizan en este informe:

Bs. = Boliviano  
MN = Moneda nacional  
ME = Moneda extranjera  
US\$ = Dólar estadounidense  
UFV = Unidad de fomento de vivienda





**Parte I**  
**INFORME DEL AUDITOR INDEPENDIENTE**





- **La Paz**, Calacoto c/16 N° 8277 Esq. Claudio Aliaga; +591 (2) 2776303; +591 (2) 2776304
- **Santa Cruz**, Equipetrol Norte c/Las Begonias N° 15; +591 (3) 3445114; +591 (3) 3402340
- **Cochabamba**, Centro Internacional de Convenciones Av. Salamanca N° 625; +591 (4) 4453042

**INFORME DEL AUDITOR INDEPENDIENTE:**

A los Socios y Directores de  
**ENTEL DINÁMICA DIGITAL S.R.L.**

**Opinión**

Hemos auditado los estados financieros de la Sociedad **ENTEL DINÁMICA DIGITAL S.R.L.** (en adelante la Sociedad), que comprenden el balance general al 31 de diciembre de 2022, el estado de resultado, evolución del patrimonio neto y flujos de efectivo correspondiente al ejercicio terminado a esa fecha, así como las notas explicativas 1 al 22 de los estados financieros que incluyen un resumen de las políticas contables significativas.

En nuestra opinión, los estados financieros adjuntos presentan razonablemente, en todos los aspectos materiales, la situación financiera y patrimonial de la Sociedad al 31 de diciembre de 2022, así como el resultado y flujos de efectivo correspondientes al ejercicio terminado en esa fecha, de conformidad con las Normas de Contabilidad Generalmente Aceptadas en Bolivia.

**Fundamento de la opinión**

Hemos realizado nuestra auditoría de conformidad con Normas de Auditoría Generalmente Aceptadas en Bolivia. Nuestras responsabilidades de acuerdo con dichas normas se describen más adelante en la sección responsabilidades del auditor en relación con la auditoría de los estados financieros de nuestro informe. Somos independientes de la Sociedad de conformidad con el Código de Ética para Profesionales de la Contabilidad del Consejo de Normas Internacionales de Ética para Contadores, junto con los requerimientos de ética que son aplicables a nuestra auditoría de los estados financieros en Bolivia y hemos cumplido las demás responsabilidades de ética de conformidad con esos requerimientos. Consideramos que la evidencia de auditoría que hemos obtenido proporciona una base suficiente y adecuada para nuestra opinión.

**Cumplimiento a la Ley N° 466 - Ley de la Empresa Pública**

Llamamos la atención sobre la Nota 1 a los estados financieros, que describe que el 26 de diciembre de 2013, fue promulgada la Ley N° 466 denominada "Ley de la Empresa Pública", a la cual, ENTEL Dinámica Digital S.R.L., debe adecuarse como subsidiaria de ENTEL S.A. Al respecto, para el cumplimiento de este requerimiento ENTEL Dinámica Digital S.R.L. está a la espera del cronograma establecido por el Consejo Superior de Empresas Estratégicas del Estado (COSEEP). Nuestra opinión no ha sido modificada en relación con esta cuestión.

**Otra cuestión**

Los estados financieros de la Sociedad correspondientes al ejercicio terminado al 31 de diciembre de 2021, fueron auditados por otro auditor que expresó una opinión favorable sobre dichos estados financieros.





***Responsabilidades de la administración y de los responsables del gobierno de la Sociedad en relación con los estados financieros.***

La Dirección es responsable de la preparación y presentación razonable de los estados financieros adjuntos de conformidad con las Normas de Contabilidad Generalmente Aceptadas en Bolivia, y del control interno que la Dirección considere necesario para permitir la preparación de estados financieros libres de incorrección material, debida a fraude o error.

En la preparación de los estados financieros, la Dirección es responsable de la valoración de la capacidad de la Sociedad de continuar como empresa en funcionamiento, revelando, según corresponda, las cuestiones relacionadas con la empresa en funcionamiento y utilizando el principio contable de empresa en marcha, excepto si la Dirección tiene intención de liquidar la Sociedad o de cesar sus operaciones, o bien no exista otra alternativa realista.

La Dirección es responsable de la supervisión del proceso de preparación y presentación de los estados financieros de la Sociedad.

***Responsabilidades del auditor en relación con la auditoría de los estados financieros***

Nuestros objetivos son obtener una seguridad razonable de que los estados financieros en su conjunto están libres de incorrección material, debido a fraude o error, y emitir un informe de auditoría que contiene nuestra opinión. Seguridad razonable es un alto grado de seguridad, pero no garantiza que una auditoría realizada de conformidad con Normas de Auditoría Generalmente Aceptadas en Bolivia siempre detecte una incorrección material cuando existe. Las incorrecciones pueden deberse a fraude o error y se consideran materiales si, individualmente o de forma agregada, puede preverse razonablemente que influyan en las decisiones económicas que los usuarios toman basándose en los estados financieros.

Como parte de una auditoría de conformidad con Normas de Auditoría Generalmente Aceptadas en Bolivia, aplicamos nuestro juicio profesional y mantenemos una actitud de escepticismo profesional durante toda la auditoría. También:

- a. Identificamos y valoramos los riesgos de incorrección material en los estados financieros, debido a fraude o error, diseñamos y aplicamos procedimientos de auditoría para responder a dichos riesgos y obtenemos evidencias de auditoría suficiente y adecuada para proporcionar una base para nuestra opinión. El riesgo de no detectar una incorrección material debido a fraude es más elevado que en el caso de una incorrección material debido a error, ya que el fraude pueda implicar colusión, falsificación, omisiones deliberadas, manifestaciones intencionadamente erróneas o la elusión de control interno.
- b. Obtenemos conocimiento del control interno relevante para la auditoría con el fin de diseñar procedimientos de auditoría que sean adecuadas en función de las circunstancias y no con la finalidad de expresar una opinión sobre la eficacia del control interno de la Sociedad.



- c. Evaluamos la adecuación de las políticas contables aplicadas y la razonabilidad de las estimaciones contables y la correspondiente información revelada por la Dirección.
- d. Concluimos sobre lo adecuado de la utilización, por la Dirección, del principio contable de empresa en marcha y, basándonos en la evidencia de auditoría obtenida, concluimos sobre si existe o no una incertidumbre material relacionada con hechos o con condiciones que pueden generar dudas significativas sobre la capacidad de la Sociedad para continuar como empresa en funcionamiento. Si concluimos que existe una incertidumbre material, se requiere que llamemos la atención en nuestro informe de auditoría sobre la correspondiente información revelada en los estados financieros o, si dichas revelaciones no son adecuadas, que expresemos una opinión modificada. Nuestras conclusiones se han basado en la evidencia de auditoría obtenida hasta la fecha de nuestro informe de auditoría. Sin embargo, hechos o condiciones futuros pueden ser causa de que la Sociedad deje de ser una empresa en funcionamiento.
- e. Evaluamos la presentación global, la estructura y el contenido de los estados financieros, incluida la información revelada, y si los estados financieros representan las transacciones y hechos subyacentes de un modo que logran la presentación razonable.

Comunicamos a los responsables del gobierno y/o Dirección de la Sociedad en relación con, entre otras cuestiones, el alcance y el momento de realización de la auditoría planificada y los hallazgos significativos de la auditoría, así como cualquier deficiencia significativa de control interno que identificamos en el transcurso de la auditoría.



También proporcionamos a los responsables del gobierno y/o Dirección de la Sociedad una declaración de que hemos cumplido los requerimientos de ética aplicables en relación con la independencia y comunicado con ellos acerca de todas las relaciones y demás cuestiones de las que se puede esperar razonablemente que pueden afectar a nuestra independencia y, en su caso, las correspondientes salvaguardas.

**Kreston Internacional Bolivia S.R.L.**  
**Registro N° CAUB - 574**



Aud. Juan Carlos Cáceres Torrico  
 Mat. Prof. CAUB – 23481  
 Mat. Prof. CAULP – 8494

La Paz, 7 de febrero de 2023





**ENTEL DINÁMICA DIGITAL S.R.L.**  
**BALANCE GENERAL**  
**Al 31 DE DICIEMBRE DE 2022 y 2021**  
**(Expresados en bolivianos)**

	NOTA	2022	2021
<b>ACTIVO</b>			
<b>ACTIVO CORRIENTE</b>			
Disponible	4	13.693.203	11.890.227
Cuentas por cobrar	5	3.589.279	2.711.520
Crédito fiscal transitorio		—	1.610
Total activo corriente		<u>17.282.482</u>	<u>14.603.357</u>
<b>ACTIVO NO CORRIENTE</b>			
Activo fijo	6	146.338	82.814
Inversiones permanentes	7	1.503.909	3.366
Activo diferido		2.259	—
Total activo no corriente		<u>1.652.506</u>	<u>86.180</u>
<b>TOTAL ACTIVO</b>		<b><u>18.934.988</u></b>	<b><u>14.689.537</u></b>
<b>PASIVO Y PATRIMONIO</b>			
<b>PASIVO CORRIENTE</b>			
Remuneraciones por pagar	8	286.568	193.620
Cuentas por pagar	10	2.843.392	1.497.508
Préstamos por pagar	11	16.000	438.342
Deudas fiscales y sociales	9	1.792.351	1.912.018
Total pasivo corriente		<u>4.938.311</u>	<u>4.041.488</u>
<b>PASIVO NO CORRIENTE</b>			
Provisión para indemnización	12	267.161	105.591
Total pasivo no corriente		<u>267.161</u>	<u>105.591</u>
<b>TOTAL PASIVO</b>		<b><u>5.205.472</u></b>	<b><u>4.147.079</u></b>
<b>PATRIMONIO NETO</b>			
Capital social	13	11.175.800	11.175.800
Ajuste de capital	13	965.746	965.746
Reserva legal	13	929.025	—
Resultados acumulados		(1.653.953)	(1.599.088)
Resultado del ejercicio		2.312.898	—
Total patrimonio neto		<u>13.729.516</u>	<u>10.542.458</u>
<b>TOTAL PASIVO Y PATRIMONIO</b>		<b><u>18.934.988</u></b>	<b><u>14.689.537</u></b>

Ver nota a los estados financieros

  
 Lic. Rubi Patricia Ramos Concha  
 Auditora Financiera  
 CAULP 5392  
 Lic. Rubi P. Ramos Concha  
 RESPONSABLE FINANCIERA  
 ENTEL DINÁMICA DIGITAL S.R.L.

  
 Fernanda Aguilar Rivero  
 Gerente General  
 Fernanda Aguilar Rivero  
 GERENTE GENERAL  
 ENTEL DINÁMICA DIGITAL S.R.L.

**ENTEL DINÁMICA DIGITAL S.R.L.**  
**ESTADO DE RESULTADOS**  
**POR LOS AÑOS TERMINADOS EL 31 DE DICIEMBRE DE 2022 y 2021**  
**(Expresados en bolivianos)**

	NOTA	2022	2021
<b>INGRESOS OPERATIVOS:</b>			
Ingresos por servicios	15	23.618.037	12.647.280
Total ingresos operativos		23.618.037	12.647.280
<b>COSTOS OPERATIVOS:</b>			
Costos por servicios	16	(15.432.311)	(8.865.974)
<b>Utilidad bruta en ventas</b>		<b>8.185.726</b>	<b>3.781.306</b>
<b>GASTOS DE OPERACIÓN</b>			
Gastos de administrativos	17	(3.479.352)	(2.187.575)
Gastos de comercialización	18	(1.968.482)	(478.572)
Gastos de producción	19	(55.894)	(21.532)
<b>Total gastos operativos</b>		<b>(5.503.728)</b>	<b>(2.687.679)</b>
<b>Utilidad de operaciones</b>		<b>2.681.998</b>	<b>1.093.627</b>
<b>OTROS INGRESOS/(EGRESOS) NO OPERACIONALES</b>			
Ingresos financieros		104.456	5.502
Gastos no decucibles		(529.602)	(1.709)
Ingresos (gastos) no monetarios		56.047	(147)
Total otros ingresos y gastos		(369.099)	3.646
<b>Utilidad (Pérdida) del ejercicio</b>		<b>2.312.898</b>	<b>1.097.273</b>

Ver nota a los estados financieros

  
 Lic. Rubi Patricia Ramos Concha  
 Auditora Financiera  
 CAULP 5392  
 Lic. Rubi P. Ramos Concha  
 RESPONSABLE FINANCIERA  
 ENTEL DINÁMICA DIGITAL S.R.L.

  
 Fernanda Aguilar Rivero  
 Gerente General  
 Fernanda Aguilar Rivero  
 GERENTE GENERAL  
 ENTEL DINAMICA DIGITAL S.R.L.

**ENTEL DINÁMICA DIGITAL S.R.L.  
ESTADO DE EVOLUCIÓN DEL PATRIMONIO NETO  
POR LOS AÑOS TERMINADOS EL 31 DE DICIEMBRE DE 2022 Y 2021  
(Expresados en bolivianos)**

	Capital social	Ajuste de capital	Reserva legal	Resultados acumulados	Resultado de la gestión	Total Patrimonio Neto
Saldo al 31 de diciembre de 2020	6.175.000	965.746	—	(2.696.361)	—	4.445.185
Incremento de capital según Asamblea Extraordinaria de Socios del 14/10/21	5.000.000	—	—	—	—	5.000.000
Utilidad del ejercicio	—	—	—	1.097.273	—	1.097.273
<b>Saldo al 31 de diciembre de 2021</b>	<b>11.175.800</b>	<b>965.746</b>	<b>—</b>	<b>(1.599.088)</b>	<b>—</b>	<b>10.542.458</b>
Reclasificación cuenta provision	—	—	350.742	—	—	350.742
Provision en reserva legal 2022	—	—	523.418	—	—	523.418
Constitución reserva legal	—	—	54.865	(54.865)	—	—
Utilidad del ejercicio	—	—	—	—	2.312.898	2.312.898
<b>Saldo al 31 de diciembre de 2022</b>	<b>11.175.800</b>	<b>965.746</b>	<b>929.025</b>	<b>(1.653.953)</b>	<b>2.312.898</b>	<b>13.729.516</b>

Ver nota a los estados financieros

  
Auditora Financiera  
**Lic. Rubi Patricia Ramos Concha**  
RESPONSABLE FINANCIERA  
ENTEL DINÁMICA DIGITAL S.R.L.

  
Gerente General  
**Fernanda Aguilar Rivero**  
GERENTE GENERAL  
ENTEL DINÁMICA DIGITAL S.R.L.

**ENTEL DINÁMICA DIGITAL S.R.L.  
ESTADO DE FLUJOS DE EFECTIVO  
POR LOS AÑOS TERMINADOS EL 31 DE DICIEMBRE DE 2022 Y 2021  
(Expresados en bolivianos)**

	NOTA	2022	2021
<b>ACTIVIDADES DE OPERACIÓN</b>			
Utilidad (Pérdida) del ejercicio		2.312.898	1.097.273
Ajustes para reconciliar la pérdida neta del ejercicio que aportan las actividades operativas:			
Indemnizaciones		161.570	100.499
Depreciaciones	17	186.030	5.203
Constitucion reserva legal		929.025	—
Ajuste por Inflación y tenencia de bienes		(831.746)	—
		<u>2.776.192</u>	<u>1.202.975</u>
<b>Cambios en activos y pasivos operativos netos:</b>			
Cuentas por cobrar		(877.759)	(2.190.785)
Activo en transito		1.610	(1.445)
Activo diferido		(2.259)	—
Remuneraciones por pagar		92.948	206.423
Cuentas por pagar		1.345.884	1.479.896
Prestamos por pagar		(422.342)	—
Deudas fiscales y sociales		(119.667)	1.884.973
Pago finiquitos y/o quinquenios		—	(81.100)
Efectivo neto generado en actividades de operación		<u>2.776.192</u>	<u>2.500.937</u>
<b>ACTIVIDADES DE INVERSIÓN</b>			
Activo fijo		(249.554)	(86.203)
Inversiones permanentes		(1.500.543)	—
Efectivo neto aplicado a actividades de inversión		<u>(1.750.097)</u>	<u>(86.203)</u>
<b>ACTIVIDADES DE FINANCIAMIENTO</b>			
Créditos Financieros		—	438.195
Incremento de capital		—	5.000.000
Reserva legal		(54.865)	—
Efectivo neto aplicado a actividades de financiamiento		<u>(54.865)</u>	<u>5.438.195</u>
Efecto de la inflación en el efectivo y sus equivalentes		831.746	—
<b>(Disminución) Aumento neto de efectivo y sus equivalentes de efectivo en el ejercicio</b>		<u>1.802.976</u>	<u>7.918.746</u>
<b>Efectivo y sus equivalentes al inicio del ejercicio</b>		<u>11.890.227</u>	<u>3.971.481</u>
<b>Efectivo y sus equivalentes al final del ejercicio</b>	4	<u>13.693.203</u>	<u>11.890.227</u>

Ver nota a los estados financieros



Lic. Rubi Patricia Ramos Concha

Auditora Financiera  
CAULP 5392  
**Lic. Rubi P. Ramos Concha**  
RESPONSABLE FINANCIERA  
ENTEL DINÁMICA DIGITAL S.R.L.



Fernanda Aguilar Rivero

Gerente General  
**Fernanda Aguilar Rivero**  
GERENTE GENERAL  
ENTEL DINÁMICA DIGITAL S.R.L.

**ENTEL DINÁMICA DIGITAL S.R.L.**  
**NOTAS A LOS ESTADOS FINANCIEROS**  
**POR EL PERIODO DEL 1 DE ENERO AL 31 DE DICIEMBRE DE 2022 y 2021**  
**(Expresadas en bolivianos)**

---

**NOTA 1 NATURALEZA Y OBJETO DE LA SOCIEDAD**

Mediante Escritura Pública N° 214/2015 del 9 de abril de 2015, fue constituida la sociedad Entel Dinámica Digital S.R.L. por las empresas Entel S.A. y Datacom S.R.L., constitución que fue certificada por el Registro de Comercio - FUNDEMPRESA el 16 de abril de 2015.

La Sociedad tiene por objeto prestar servicios de publicidad en cualquier medio de comunicación escrito, oral, audiovisual, redes sociales, digital y otros servicios auxiliares que sean directos, indirectos o consecuenciales que tengan relación con el objeto principal.

Está previsto que ENTEL S.A. se constituya en una Empresa Estatal Mixta, bajo la forma de organización de Empresa Corporativa, de la cual Entel Dinámica Digital S.R.L. será empresa filial de ENTEL S.A.

El 26 de diciembre de 2013, fue promulgada la Ley N° 466 denominada Ley de la Empresa Pública, que establece el régimen de las empresas públicas a nivel central del Estado, que comprende a las empresas estatales, empresas estatales mixtas, empresas mixtas y empresas estatales intergubernamentales; la conversión de la empresa deberá realizarse en un plazo de dos a dieciocho meses en función a un cronograma establecido por el Consejo Superior Estratégico de las Empresas Públicas (COSEEP) como máxima instancia de definición de políticas, estrategias y lineamientos generales para la gestión empresarial pública, apoyada técnicamente por la Oficina Técnica de Fortalecimiento de la Empresa Pública (OFEP). El inicio de la conversión se realizará a partir de la fecha que para el efecto fije el COSEEP y concluirá con el registro de la empresa y de los documentos correspondientes en el registro de comercio. La ley refiere que será sujeta a reglamentación mediante decreto supremo en los aspectos que se requieran para su correcta interpretación y aplicación.

**NOTA 2. POLÍTICAS Y PRÁCTICAS CONTABLES**

Los estados financieros han sido preparados de acuerdo con Normas de Contabilidad Generalmente Aceptadas en Bolivia, los que han sido aplicados consistentemente respecto a la gestión anterior.

**a) Ejercicio**

De acuerdo a Ley N°1606 de 22 de diciembre de 1994 la fecha de cierre de gestión para este tipo de empresas es el 31 de diciembre de cada año.

**b) Uso de estimaciones**

La preparación de los estados financieros de acuerdo con Normas de Contabilidad Generalmente Aceptadas en Bolivia requiere que la gerencia realice estimaciones que afectan los montos de activos, pasivos, ingresos y gastos. Los resultados finales podrían diferir de esas estimaciones

**c) Base de contabilización**

La base de contabilización utilizada por la empresa para el registro de sus operaciones es la del devengado.

**d) Ajuste de moneda constante**

En cumplimiento a la normativa local vigente, los estados financieros al 31 de diciembre de 2021 han sido preparados en moneda constante, reconociendo, en forma integral, los efectos de la inflación. Para ello, se ha utilizado, como indicador de ajuste, la variación de la Unidad de Fomento de Vivienda (UFV), siguiendo los lineamientos establecidos en la Norma de Contabilidad N° 3 (Revisada y Modificada) y la Resolución CTNAC 01 /2008 de 11 de enero de 2008 del Consejo Técnico Nacional de Auditoría y Contabilidad del Colegio de Auditores o Contadores Públicos de Bolivia.

En cumplimiento a la Norma de Contabilidad N° 3 y lo dispuesto por el Consejo Técnico Nacional de Auditoría y Contabilidad del Colegio de Auditores o Contadores Públicos de Bolivia, en su Resolución N° 03/2020 de 8 de diciembre de 2020, se suspendió el ajuste por inflación de los rubros no monetarios de los estados financieros a partir del 11 de diciembre de 2020, considerando que, oficialmente, el Índice General de Precios establecido a través de Índice de Precios al Consumidor (IPC) refleja una baja inflación. Consiguientemente, con este cambio contable, los estados financieros de la Entidad están a valores históricos. La inflación anual acumulada considerando el IPC, hasta el 31 de diciembre de 2021, fue de 0.90% y hasta el 31 de diciembre de 2022 0.90%.

Solo para fines de comparación, y habiéndose suspendido el ajuste por inflación, los importes de los estados financieros y las notas explicativas correspondientes al 31 de diciembre de 2021 se presentan sin la reexpresión a moneda del 31 de diciembre de 2022. Este cambio contable, considerando las circunstancias actuales de la economía y los indicadores antes mencionados, no tiene un efecto material sobre la presentación de los estados financieros.

**e) Moneda extranjera**

Los saldos de las cuentas de activos y pasivos en moneda extranjera al 31 de diciembre de 2022 y 2021, fueron convertidos al tipo de cambio de cierre del ejercicio Bs6, 96 por USD 1. Las diferencias de cambio resultantes de este procedimiento se registran en los resultados del ejercicio tal como lo establece la NC 6 revisada y modificada, emitida por el Consejo Técnico Nacional de Auditoría y Contabilidad del Colegio de Auditores o Contadores Públicos Autorizados de Bolivia el 8 de septiembre de 2007.

Las diferencias de cambio devengadas fueron imputadas a resultados en la cuenta "Diferencia de cambio".

**f) Activo fijo neto**

Los activos fijos adquiridos durante el periodo fueron contabilizados al costo de adquisición.

La depreciación de los activos mencionados en el párrafo anterior, se la efectúa usando el método de línea recta de acuerdo a los años de vida útil restante de cada bien.

**g) Impuesto sobre las utilidades de las empresas**

De acuerdo a lo establecido en el Título 111 de la Ley N° 1606 promulgada el 22 de diciembre de 1994, modificada de la Ley N° 843, se creó el Impuesto sobre las Utilidades de las Empresas, que se aplica sobre las utilidades resultantes de los Estados Financieros al cierre de cada ejercicio anual a partir de 1 de enero de 1995. Para la determinación de la Utilidad neta Imponible se consideraron los conceptos establecidos en el Art. 47 de la Ley N° 843 "Texto Ordenado vigente", y los que se indican en el Art. 18 del D.S. No 24051 impuesto a las Utilidades de las Empresas.

**NOTA 3. PRINCIPIOS Y PRÁCTICAS CONTABLES**

Los principales criterios de valuación y reconocimiento aplicados por la Sociedad son los siguientes:

**a) Disponibilidades**

El disponible, incluye el efectivo y equivalentes de efectivo, efectivo en cajas, saldos en bancos, cuya principal característica es su liquidez.

**b) Cuentas a cobrar y cuentas por pagar**

Se valúan a su valor nominal, incorporando en caso de corresponder, según las cláusulas específicas de cada operación.

Al 31 de diciembre de 2022 no se presentan cuentas incobrables correspondientes a sus relacionadas.

**c) Patrimonio neto**

La Sociedad reexpresó su patrimonio neto a moneda constante hasta el cierre de la gestión 2020, utilizando como índice de ajuste la variación de la UFV, el "Ajuste de Capital" se expone junto a su correspondiente cuenta de capital. La reexpresión de los resultados acumulados se realizó hasta el cierre de la gestión 2020, ajuste que se expone en la misma cuenta.

El monto acumulado de la cuenta "Ajuste de capital" no puede ser distribuido como dividendo en efectivo, pero puede aplicarse a incrementos de capital o a la absorción de pérdidas, previo trámite legal.

②

**d) Resultados del ejercicio**

La Sociedad determina el resultado de cada ejercicio tomando en cuenta los efectos de la inflación. No se ajustan los rubros individuales del estado de ganancias y pérdidas. Este procedimiento no altera el resultado del ejercicio y no origina una distorsión significativa en los rubros individuales de dicho estado.

**e) Administración de riesgos**

**e.1 Riesgo de crédito**

La Sociedad no tiene una concentración significativa en riesgo de crédito.

③

***e.2 Riesgo de liquidez***

La Sociedad posee políticas de tesorería tendientes a mantener fondos suficientes para hacer frente a sus obligaciones, así como disponer facilidades financieras adecuadas.

***e.3 Riesgo de tasa de interés***

La Sociedad financia sus necesidades de recursos mediante las transferencias de fondos realizadas por los socios, destinados a gastos de operación, las cuales no contemplan tasas de interés. La Sociedad posee una deuda en el sistema financiero a través del uso de una tarjeta de crédito, no posee activos financieros que estén expuestos al riesgo de tasa de interés.

***e.4 Riesgo de tipo de cambio***

La Sociedad dentro del curso normal de sus actividades, tiene operaciones en moneda extranjera, generalmente en dólares estadounidenses, por lo que se encuentra expuesta al riesgo cambiario, aspecto que es administrado adecuadamente a través de las políticas de liquidez y manejo de tesorería.

***e.5 Riesgos Operativos***

La subsidiaria posee manuales de procesos y procedimientos para identificar, controlar y gestionar los riesgos por factores de fallas humanas y fallas tecnológicas, dispone de procedimientos claros para la seguridad de la información Digital y física resultado de una evolución de las vulnerabilidades y amenazas potenciales. Asimismo, la subsidiaria para gestionar aquellos eventos que pudieran tener un impacto negativo para la continuidad de la empresa desarrolló un procedimiento de Gestión de Riesgos y continuidad del Negocio.

**Descripción de los rubros más importantes**

La composición de los rubros más importantes al 31 de diciembre de 2022 y 2021, es la siguiente:

**NOTA 4 Disponible**



Al 31 de diciembre, el disponible se compone de lo siguiente:

	<u>2022</u>	<u>2021</u>
Bancos MN	13.630.072	11.872.780
Bancos ME	63.131	—
Tarjeta prepago	—	17.447
	<u>13.693.203</u>	<u>11.890.227</u>

**NOTA 5 Cuentas por cobrar**

Al 31 de diciembre, las cuentas se componen de lo siguiente:



	<u>2022</u>	<u>2021</u>
Clientes (1)	1.744.323	1.904.579
Retenciones por cobrar (2)	1.178.276	780.003



Anticipo de impuestos	638.531	—
Boletas de garantía	26.211	25.000
Otras cuentas por cobrar	1.937	1.938
Previsión para cuentas incobrables	—	—
	<u>3.589.279</u>	<u>2.711.520</u>

(1) Los saldos de la cuenta clientes, presenta la siguiente composición:

	<u>2022</u>	<u>2021</u>
Entel S.A.	390.111	493.412
Datacom S.R.L.	33.523	—
Fundacion - BCB	12.500	—
BDP ST	14.000	—
Ministerio de Economía y Finanzas Publicas	—	3.500
Servicio de Impuestos Nacionales	40.000	14.000
Medios ATL	132.133	—
BCB	80.000	—
APS	32.125	—
GESTORA	6.718	—
GAMEA	48.924	—
ANH	2.000	—
UNIVIDA S.A.	913.922	1.393.667
Cientes varios	38.367	—
	<u>1.744.323</u>	<u>1.904.579</u>

(2) Los saldos de las retenciones por cobrar a clientes, presenta la siguiente composición:

	<u>2022</u>	<u>2021</u>
Entel S.A.	51.000	51.000
Aduana Nacional	—	5.768
Datacom S.R.L.	10.057	21.000
Ministerio de Economía y Finanzas Publicas	1.396	245
Servicio de Impuestos Nacionales	3.500	1.989
UNIVIDA S.A.	15.958	—
Viceministerio de Comunicaciones	1.061.291	700.001
BCB	14.910	—
ANH	1.260	—
APS	4.751	—
GESTORA	476	—
FC BCB	490	—
Teleferico	2.687	—
Varios	10.500	—
	<u>1.178.276</u>	<u>780.003</u>

**NOTA 6 Activo Fijo**

Al 31 de diciembre, los activos fijos se componen de lo siguiente:

	<b>2022</b>		<b>2021</b>	
	Valor de origen	Depreciación acumulada	Valores netos	Valores netos
Herramientas	41.477	(12.962)	28.515	38.884
Equipos de Computación	144.278	(33.474)	110.804	42.781
Muebles y enseres	7.531	(512)	7.019	1.149
	<u>193.286</u>	<u>46.948</u>	<u>146.338</u>	<u>82.814</u>

**NOTA 7 Inversiones permanentes**

Al 31 de diciembre, las inversiones se componen de lo siguiente:

	<b>2022</b>	<b>2021</b>
DPF Banco Fassil MN	1.500.000	—
Empresa de Servicios Pago Móvil Entel Financiera S.R.L "En liquidación"	3.909	3.366
	<u>1.503.909</u>	<u>3.366</u>

El saldo corresponde a la inversión en Empresa de Servicios Pago Móvil Entel Financiera S. R. L. "En liquidación" que se constituyó el 20 de octubre de 2016, según Testimonio de Constitución N° 887/2016 con el objeto de prestar servicios de pago móvil, emitir billeteras móviles y operar cuentas de pago, ejecutar electrónicamente órdenes de pago y consultas con dispositivos móviles a través de operadoras de telefónica móvil y otros relacionados con servicios de pago autorizados por la Autoridad de Supervisión del Sistema Financiero (ASFI), en el marco de la Ley de Servicios Financieros, Reglamento de Servicios de Pago del Banco Central de Bolivia, Reglamento para Empresas de servicios de Pago Móvil contenido en la Recopilación de Normas para Servicios Financieros (RNSF) y normativa conexas. Actualmente está en proceso de disolución y liquidación.

**NOTA 8 Remuneraciones por pagar**

Al 31 de diciembre, las remuneraciones se componen de lo siguiente:

	<b>2022</b>	<b>2021</b>
Sueldos y salarios por pagar	132.352	96.320
Primas por pagar	147.967	91.911
Refrigerios por pagar	6.249	5.389
	<u>286.568</u>	<u>193.620</u>

**NOTA 9 Deudas fiscales y sociales**

Al 31 de diciembre, las deudas fiscales y sociales se componen de lo siguiente:

	<u>2022</u>	<u>2021</u>
<b>Deudas sociales:</b>		
AFP por pagar	29.524	21.496
Caja de Salud por pagar	15.170	11.063
	<u>44.694</u>	<u>32.559</u>
<b>Deudas fiscales:</b>		
Débito fiscal	869.733	1.244.689
Débito fiscal Transitorio	100.336	233.880
IT por pagar	211.343	318.614
IT por pagar transitorio	23.154	53.973
IUE – BE	168	419
IUE por pagar	495.389	—
Retenciones	47.301	7.445
Retención de impuestos de gastos provisionados	233	20.439
	<u>1.747.657</u>	<u>1.879.459</u>
	<u>1.792.351</u>	<u>1.912.018</u>

**NOTA 10 Cuentas por pagar**

Al 31 de diciembre, las cuentas por pagar se componen de lo siguiente:

	<u>2022</u>	<u>2021</u>
Cuentas por pagar clientes	1.225.500	1.100.959
Cuentas por pagar prov. Pautas	1.569.882	—
Otras cuentas por pagar	883	16.919
Honorarios profesionales	28.982	22.422
Auditoria externa por pagar	12.250	—
Varios por pagar	3.448	354.942
Servicios generales	2.447	2.266
	<u>2.843.392</u>	<u>1.497.508</u>

**NOTA 11 Préstamos por pagar**

Al 31 de diciembre, los préstamos por pagar se componen de lo siguiente:

	<u>2022</u>	<u>2021</u>
Tarjetas de crédito	16.000	438.342
	<u>16.000</u>	<u>438.342</u>

**NOTA 12 Previsión para indemnización**

Al 31 de diciembre, las provisiones se componen de lo siguiente:

	<u>2022</u>	<u>2021</u>
Previsión para indemnización	267.161	105.591
	<u>267.161</u>	<u>105.591</u>

**NOTA 13 Capital social**

La distribución del capital social de la Sociedad está conformada de la siguiente manera:

	<u>Capital Bs.</u>	<u>Cuotas</u>	<u>%</u>
ENTEL S.A.	11.064.000	110.640	99%
DATAKOM S.R.L.	111.800	1.118	1%
	<u>11.175.800</u>	<u>111.758</u>	<u>100%</u>

**NOTA 14 Aspectos impositivos**

Impuesto sobre las Utilidades de las Empresas (IUE)

La Sociedad está sujeta al pago del Impuesto sobre las Utilidades de las Empresas (IUE), el cual se calcula aplicando una alícuota del 25% sobre la utilidad neta determinada de acuerdo con Normas de Contabilidad Generalmente Aceptadas, con algunos ajustes determinados de acuerdo con la Ley impositiva y sus decretos reglamentarios.

En relación con las pérdidas tributarias, la Ley N° 169 del 9 de septiembre de 2011, establece que cuando en un año se produjera una pérdida, esta podrá deducirse de las utilidades gravadas que se obtengan como máximo hasta los tres (3) años siguientes. Las pérdidas acumuladas a ser deducidas no serán objeto de actualización.

La Sociedad constituyó una utilidad en el ejercicio terminado al 31 de diciembre de 2022 y como resultado de los ajustes tributarios acorde a la normativa, se determinó una utilidad tributaria, registrándose la obligación por pagar por el Impuesto sobre las Utilidades de las Empresas.

**NOTA 15 Ingresos por servicios**

Al 31 de diciembre, los ingresos por servicios se componen de lo siguiente:

	<u>2022</u>	<u>2021</u>
Servicios pautado digital	19.402.699	10.361.629
Servicios de publicidad	2.911.508	2.190.428
Servicio de monitoreo digital	57.910	—
Servicio de gestión de medios de ATL	502.087	—
Servicios de adquisición	2.954	—
Servicio de activación BTL	268.626	—
Eventos	—	—

Servicios de producción	446.956	77.470
Servicios de streaming	25.247	17.753
Otros ingresos	50	—
	<u>23.618.037</u>	<u>12.647.280</u>

**NOTA 16 Costos por servicios**

Al 31 de diciembre, los costos por servicios se componen de lo siguiente:

	<u>2022</u>	<u>2021</u>
Pautas	13.741.474	8.619.787
Personal técnico	137.363	130.505
Produccion audiovisual	130.745	46.746
Equipos de cámara y sonido	37.344	25.498
Monitoreo	1.576	21.109
Organización de eventos	41.028	19.704
Adquisiciones	14.274	—
Servicio activación BTL	250.512	—
Servicios ATL	1.075.932	—
Servicio de cobertura audiovisual	2.063	2.625
	<u>15.432.311</u>	<u>8.865.974</u>

**NOTA 17 Gastos administrativos**

Al 31 de diciembre, los gastos administrativos se componen de lo siguiente:

	<u>2022</u>	<u>2021</u>
Asignacion y sueldos	2.263.991	1.664.249
Cargas sociales	295.934	303.386
Servicios personales	604.716	138.705
Gastos generales	39.926	53.114
Gastos mantenimiento	41.496	14.882
Gastos legales	11.738	9.719
Servicios básicos	28.913	3.639
Depreciacion	186.030	5.203
Gastos financieros	6.606	4.588
Comunicación	—	44
Ajustes gestiones anteriores	—	(9.894)
	<u>3.479.352</u>	<u>2.187.575</u>

**NOTA 18 Gastos de comercialización**

Al 31 de diciembre, los gastos de comercialización se componen de lo siguiente:

	<u>2022</u>	<u>2021</u>
Impuesto a las transacciones	814.413	436.113

Impuesto a las transacciones financieras	190	—
Ropa e implementos de trabajo	6.268	—
Alimentación	1.218	—
Correspondencia, encomienda y otros	2.089	—
Suscripciones de software	26.690	—
Publicidad audiovisual	15.779	—
Pasajes aéreos	11.220	—
Publicidad en Redes Sociales	617.161	22.147
Material de imprenta	22.582	9.905
Ajustes por dif. cambio	—	8.618
Publicidad y avisos	450.872	1.789
	<u>1.968.482</u>	<u>478.572</u>

**NOTA 19 Gastos de producción**

Al 31 de diciembre, los gastos de producción se componen de lo siguiente:

	<u>2022</u>	<u>2021</u>
Material y equipo de trabajo	33.367	1.757
Gastos indirectos	<u>22.527</u>	<u>19.775</u>
	<u>55.894</u>	<u>21.532</u>

**NOTA 20 EMPRESA EN MARCHA**

Los estados financieros adjuntos han sido preparados sobre la base de que la entidad seguirá operando como negocio en marcha.

**NOTA 21 CONTINGENCIAS**

Al 31 de diciembre de 2022, la entidad no mantiene contingencias que no hubiesen sido registradas en los estados financieros y que pudieran incidir de manera significativa en la situación financiera y patrimonial.

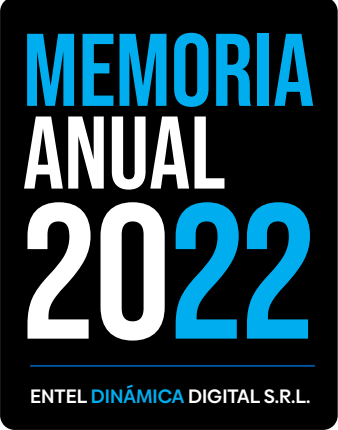
Asimismo, no se tiene juicios y/o demandas que afecten a la entidad y que pudieran derivar en pérdidas significativas que afecten la situación financiera y patrimonial.

**NOTA 22 HECHOS POSTERIORES**

Con posterioridad al 31 de diciembre de 2022, y a la fecha del informe de los auditores independientes, no se han producido hechos o circunstancias que afecten en forma significativa los presentes estados financieros de la Sociedad.

  
 Lic. Rubi Patricia Ramos Concha  
 Auditora Financiera  
 CAULP 5392  
**Lic. Rubi P. Ramos Concha**  
 RESPONSABLE FINANCIERA  
 ENTEL DINÁMICA DIGITAL S.R.L.

  
 Fernanda Aguilar Rivero  
 Gerente General  
 .....  
**Fernanda Aguilar Rivero**  
 GERENTE GENERAL  
 ENTEL DINÁMICA DIGITAL S.R.L.









dinámica  
MEDIALAB



Entel Dinámica Digital S.R.L.



Calacoto • C. 18 • Edificio Parque 18 •  
#8034 • Planta Baja • Of. Z-2



(+591) 2 2110087 - (+591) 71554919

La Paz - Bolivia



PUBLICIDAD INTEGRAL



Dinámica MediaLab

dinámica  
MEDIALAB



CONSTRUCCIÓN DE MARCA  
AUDITORÍA SOCIAL MEDIA  
DESARROLLO WEB Y APP  
MENSAJERÍA MASIVA INFLUENCERS  
TOUR DE MEDIOS WHATSAPP ACTIVACIÓN BTL FACEBOOK ADS  
PRODUCCIÓN AUDIVISUAL TIKTOKERS CUÑAS  
BRANDING STREAMING GOOGLE ADS  
SERVICIO DE AGENCIA DE PUBLICIDAD  
PAUTA PUBLICITARIA EN REDES SOCIALES  
SPOTS MONITOREO DIGITAL  
GESTIÓN DE REDES SOCIALES  
EVENTOS CORPORATIVOS MOTIONS GRAPHICS  
PLANIFICACIÓN Y MONITOREO DE MEDIOS ATL  
STANDS PARA FERIAS

